

〇〇〇ビル解体工事

工事計画・技術提案書

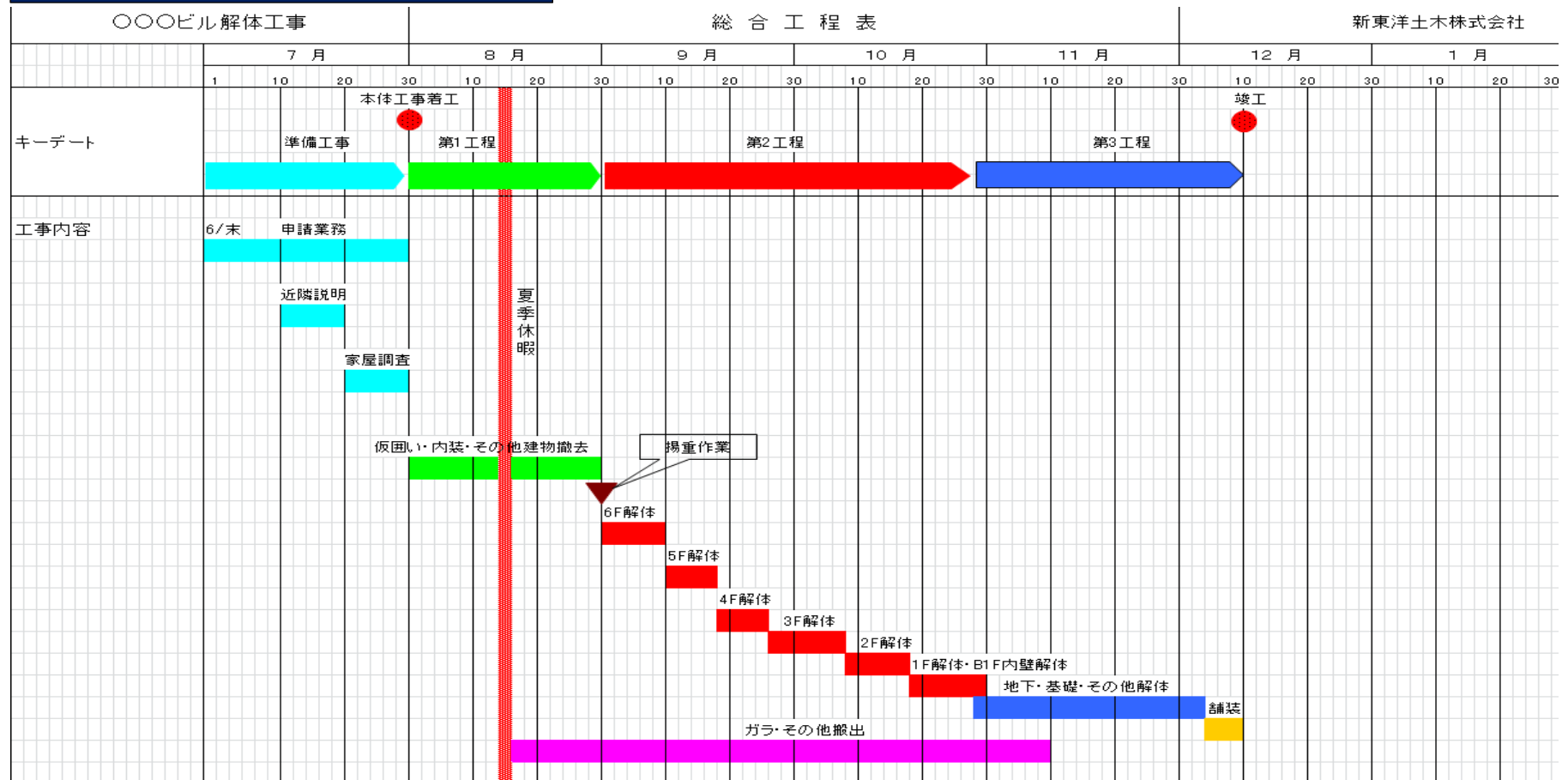
| | | | |
|---|-----------|-------|----|
| 1 | 目標 | ----- | 1 |
| 2 | 工事工程表 | ----- | 2 |
| 3 | ① 総合仮設計画 | ----- | 3 |
| | ② 施工手順説明 | ----- | 6 |
| 4 | 技術提案書 | ----- | 8 |
| 5 | 施工管理体制説明書 | | |
| | 施工管理体制表 | ----- | 9 |
| | 安全管理計画書 | | |
| | 近隣への安全対策 | ----- | 10 |
| | 安全管理のポイント | ----- | 11 |
| | 安全施工サイクル | ----- | 12 |



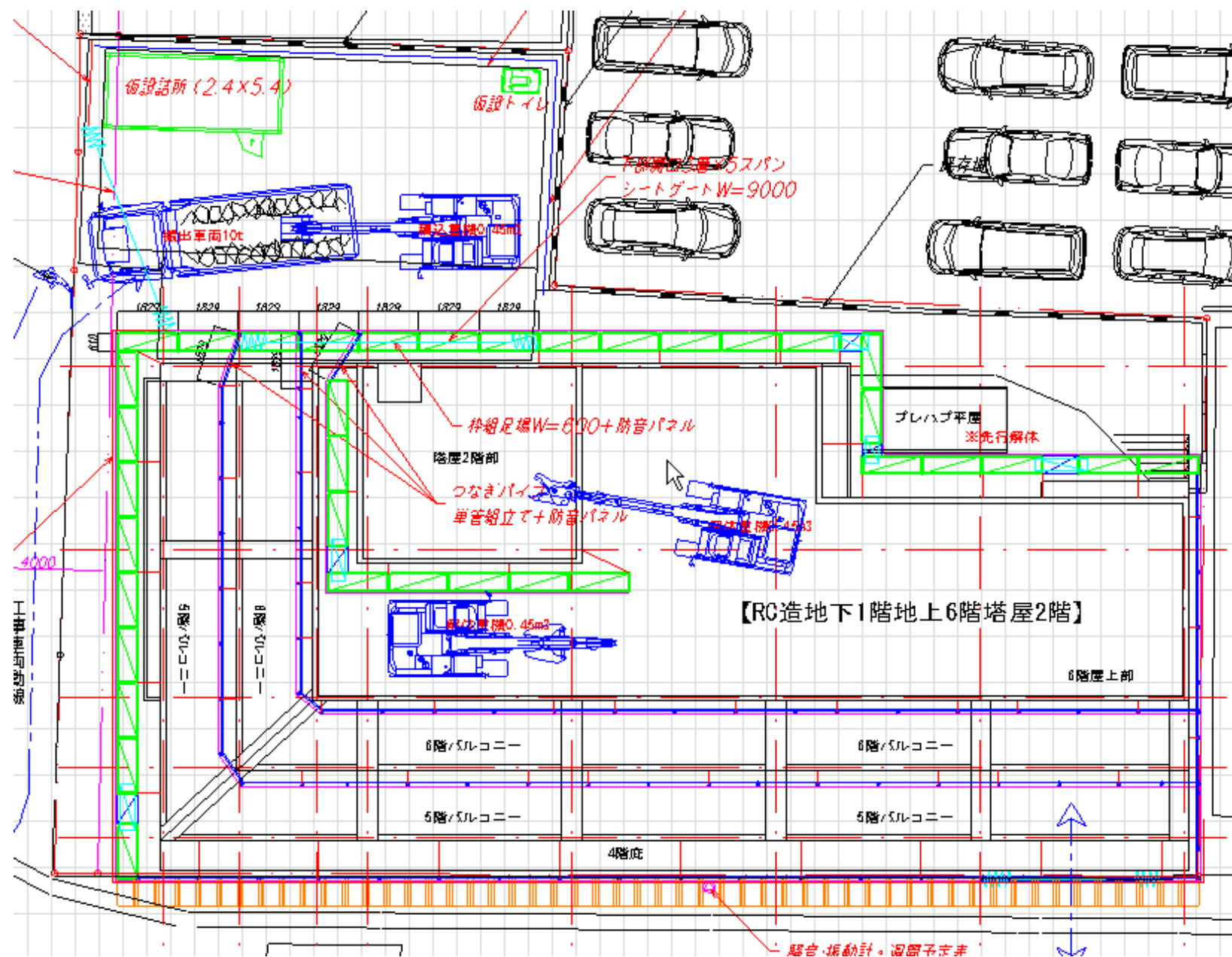
目 標

- ・ 地下部構造物を残し、安定性について検討を行いより安全である施工方法を考慮します。
- ・ 近隣に配慮した低騒音・低振動を心掛けます。
- ・ 安全を確保するための仮設計画を立案し、安全な施工を行います。
- ・ 工期を厳守するために、適切な工期管理を行います。

工 程 表

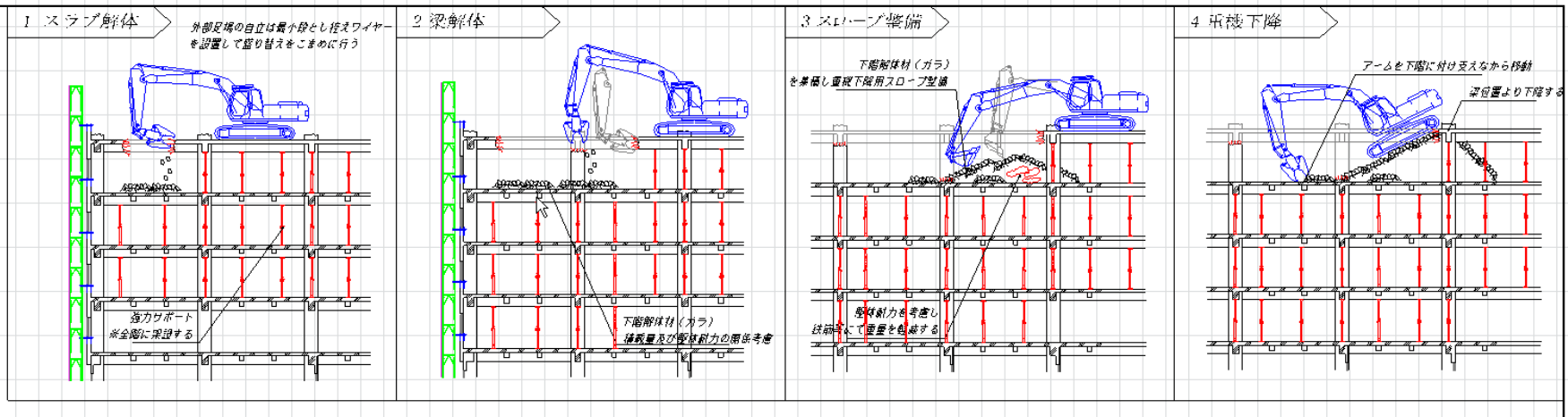


総合仮設計画



施工手順

【階上解体作業手順凡例】



技術提案書

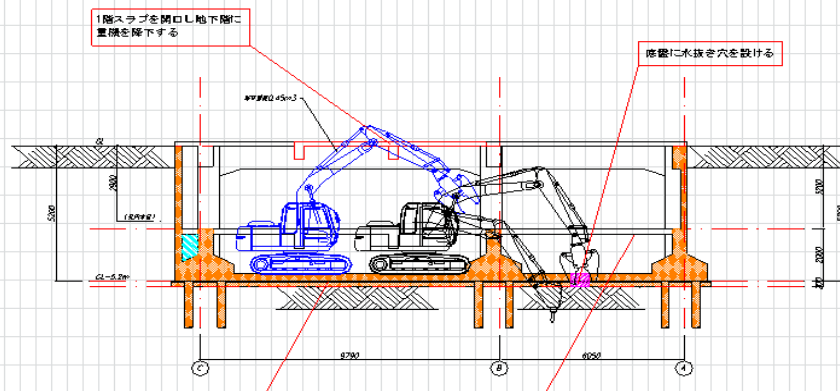
新東洋土木株式会社

解体に伴う各部検討について

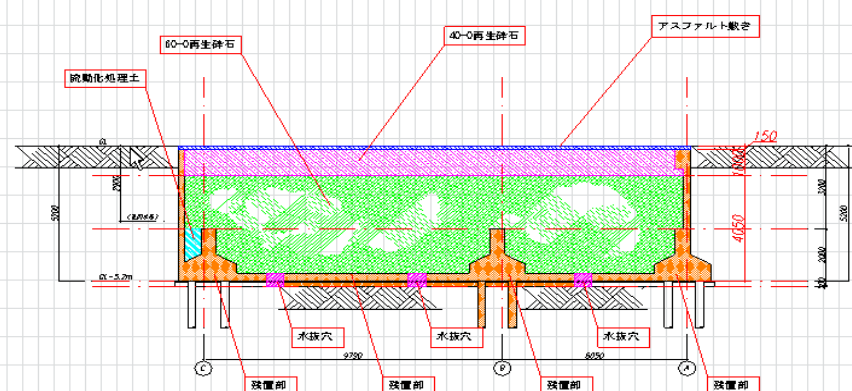
- ① 地上部床版の計算検討
- ② C通り外壁部検討
- ③ 耐圧盤解体した場合に発生する圧縮沈下の検討

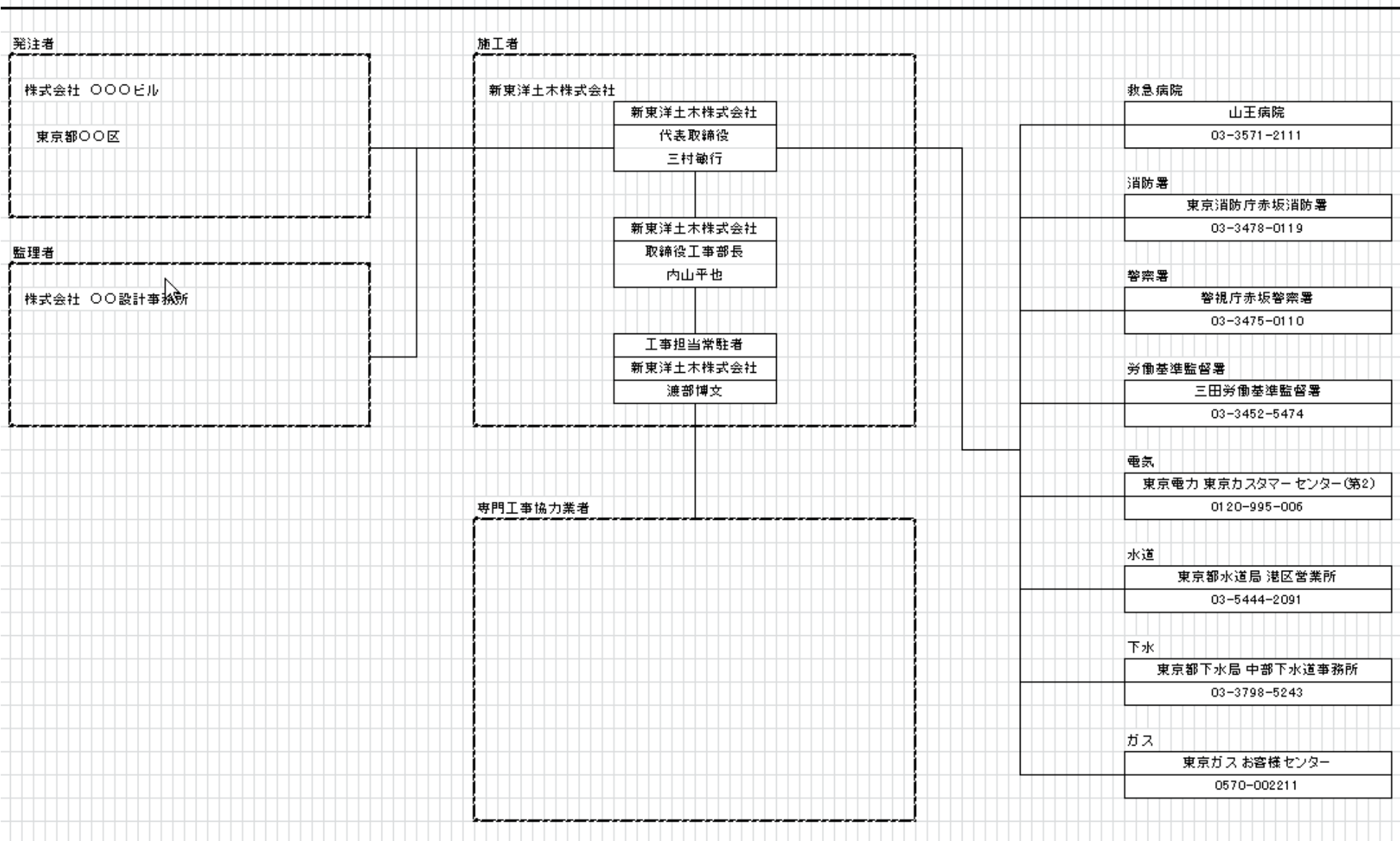
ビット階の床スラブ(底盤)、地中梁、地下外周壁を残し、それ以外の全ての躯体を撤去する。
地下外周壁については道路や隣地と敷地レベル差(-100mm)を確保出来るよう突出する部分は撤去する。

【地下躯体部解体】

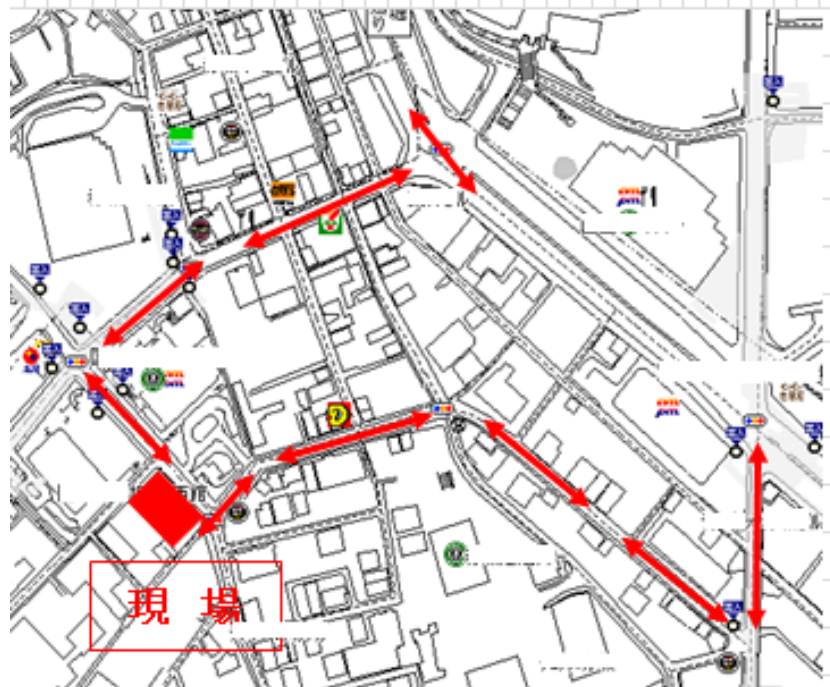


【埋め戻し完了状況】





現場周辺状況



工事車輛安全対策のポイント

■ 周辺状況

- ・ 計画地周辺は閑静な住宅街です
- ・ 工事計画範囲はたえず一般歩行者が行き来するメイン道路となります
- ・ 工事期間中は、無事故・無災害達成はもちろん、極少範囲での作業の中、工期を厳守しなければなりません

■ 工事車輛ルートの設定

- ・ 搬出入車輛は主に国道や道路幅の広い幹線道路から現場に侵入します

■ 工事車輛の安全対策

- ・ 計画地周辺道路では法定速度を守り、必要な時には徐行または低速走行を行います
- ・ 計画地周辺での工事車輛の待機は行いません
- ・ 携帯電話、無線機などを利用して車輛との連絡を行い、スムーズな搬出入を行います
- ・ 適切な工程計画と搬出入車輛計画により、適度な工事車輛の集中を回避します
- ・ 工事関係者には事前に周辺状況を説明し、周辺に配慮するよう教育いたします

■ 工事車輛台数の削減

- ・ 資材・機材の搬出入車輛は、大型車、中型車を効率よく配車、計画します
- ・ 適切な工程管理により、工事の平準化及び台数削減等の対策に努めます
- ・ 建設資材等の搬出入にあたっては、日々の工程管理の中で資材を同一時間帯に集中させない、必要以上の資材を搬入しない等の対策を図り、一般車輛による渋滞時間を考慮し、搬出入の時間帯を調整します
- ・ 作業員の通勤は極力可能な限り公共交通機関の利用に努めます

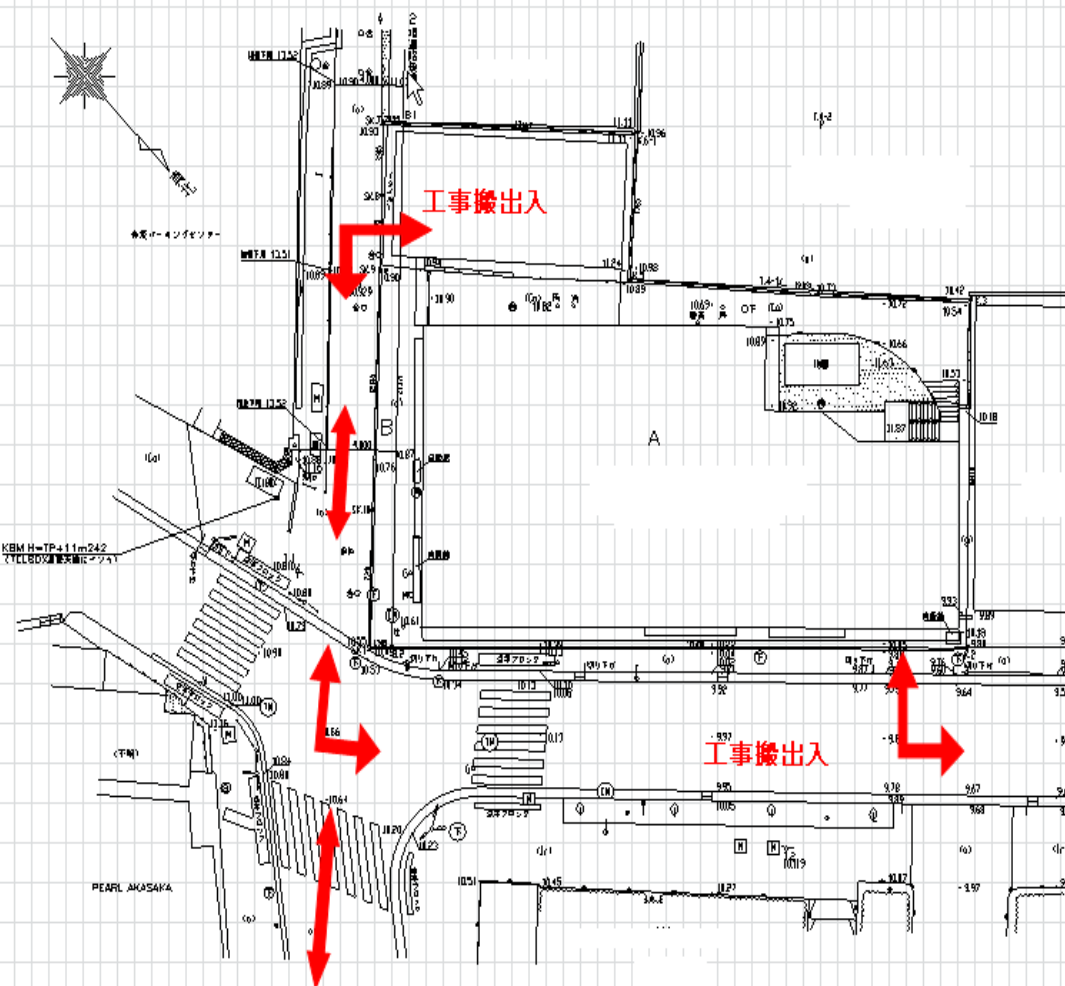
■ 工事車輛の迷惑行為の抑制

- ・ 車輛出入りの時間帯は、朝・夕の通学通勤時間を避け、近隣の皆様にご迷惑にならない時間帯とします
- ・ 前面道路においては、低速走行を実施し騒音・振動の低減に努めます
- ・ 工事用車輛に対してはアイドリングストップを周知徹底するため、工事区域内にはアイドリングストップの看板などで表示いたします
- ・ 不要な空ぶかし、急加速等の高負荷運転の禁止、過積載の防止を指導し、騒音、大気汚染の軽減に努めます
- ・ 工事中の粉塵対策として、散水養生やタイヤ洗浄を実施します

■ 近隣へのご説明

- ・ 近隣には、事前に工事工程、作業時間、工事車輛の運行時間等について工事着手前に周知します
- ・ 解体工事説明会を開催して、周知を考えております

安全管理のポイント



■ 第三者の安全確保

- ・ 工事車輛搬出入時には、誘導員が車輛の誘導をし、第三者優先に誘導します
- ・ 仮囲いは、周辺状況に配慮し、工事範囲を最小限に区画し周囲と工事エリアとの明確な区分を行います

■ 防音対策・清潔感維持等

- ・ 低騒音・低振動の工法・重機の選定を行います
- ・ 工事車輛台数の削減により、騒音や排ガス量を抑制します
- ・ 工事関係車輛のアイドリングを禁止します
- ・ 工事現場の清掃をし、現場の美化に努めます
- ・ 現場作業は原則として午前8時から午後6までとし、工事工程に基づいた日程にて作業します

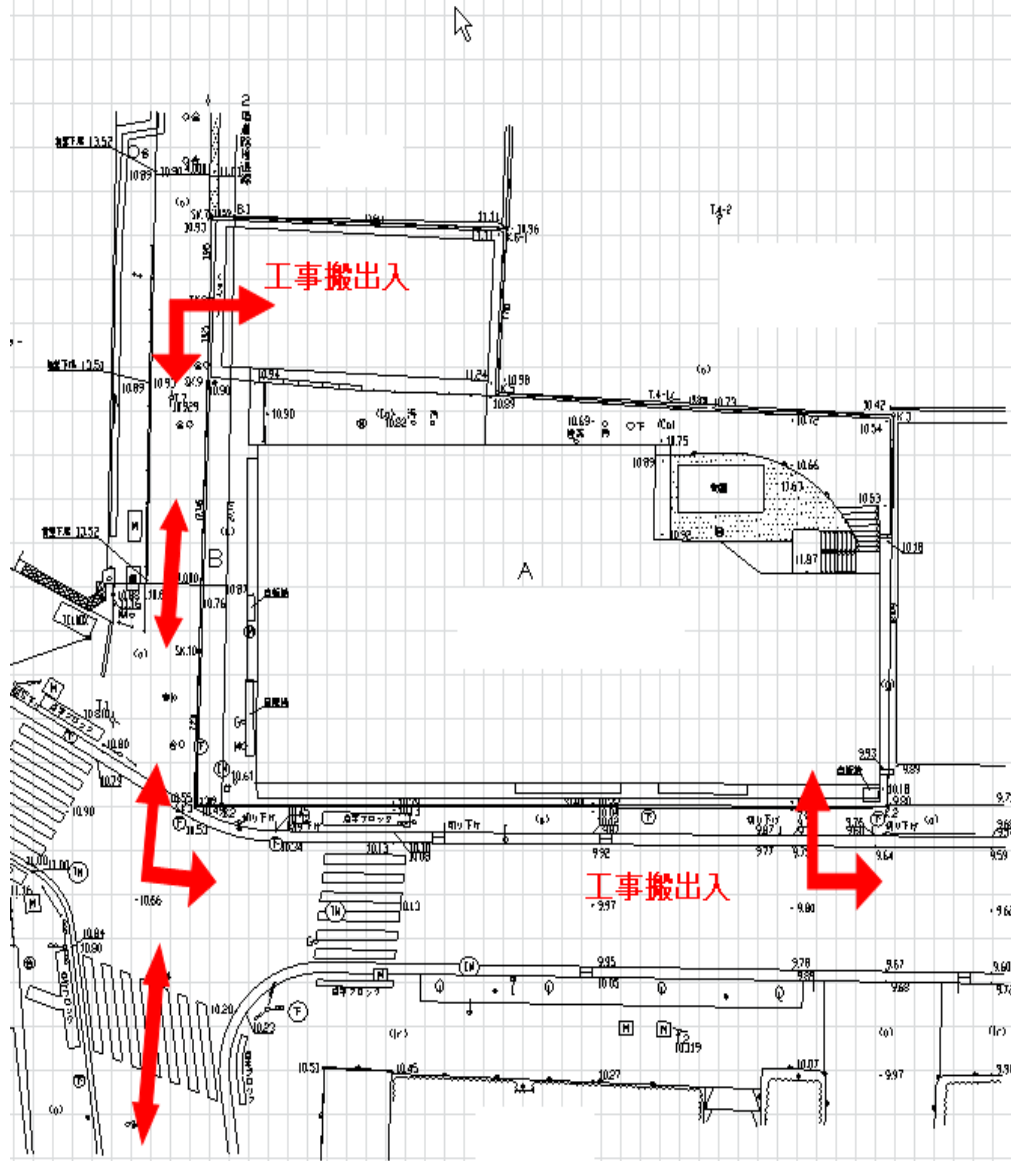
■ 風紀対策等

- ・ 作業所のルールを明確にし、作業員の初入場時の受入教育と送り出し教育によるプログラム実践を徹底します

■ 防火対策

- ・ 火気使用工事の工事終了には必ず火気点検を行い、火災を防止します
また万一に備え現場には消火器を常備します

安全管理のポイント



■ 第三者の安全確保

- ・ 工事車輛搬出入時には、誘導員が車輛の誘導をし、第三者優先に誘導します
- ・ 仮囲いは、周辺状況に配慮し、工事範囲を最小限に区画し周囲と工事エリアとの明確な区分を行います

■ 防音対策・清潔感維持等

- ・ 低騒音・低振動の工法・重機の選定を行います
- ・ 工事車輛台数の削減により、騒音や排ガス量を抑制します
- ・ 工事関係車輛のアイドリングを禁止します
- ・ 工事現場の清掃をし、現場の美化に努めます
- ・ 現場作業は原則として午前8時から午後6までとし、工事工程に基づいた日程にて作業します

■ 風紀対策等

- ・ 作業所のルールを明確にし、作業員の初入場時の受入教育と送り出し教育によるプログラム実践を徹底します

■ 防火対策

- ・ 火気使用工事の工事終了には必ず火気点検を行い、火災を防止します
また万一に備え現場には消火器を常備します

安全基本方針

- 建築業労働安全マネジメントシステム
 - ・ 当社の安全マニュアルを策定し、安全管理の徹底を行っています
- 計画段階での安全性確保と施工中の実施状況を徹底します
 - ・ 三現主義(現場責任者が現実に行って現物を見て判断する)を徹底します
- 職長会を含めた現地KY(危険予知)を実施し、死亡・重篤災害の絶滅と不安全行動の大幅な減少を目指します
 - ・ 現場安全大会等での模範演技・災害事例検査システムの活用・当社係員の現地KYへの立合いを行います
 - ・ 施工時には、現場・職長会が一体となった安全点検を行います
 - ・ 安全ルール違反者の退場制度・特定作業における二丁掛安全帯使用を徹底します

安全管理の方法

- 作業所安全衛生管理計画書の作成
 - ・ 部門の安全計画を受けて建設所において建物の特性・立地条件・環境を考慮して、安全衛生管理計画書を作成します
- 過度の重層請負の改善
 - ・ 事業者責任を遂行することのできない労務提供のみをおこなう事業者には請け負わせません
 - ・ 取引業者及びその労働者の把握をします
 - ・ 安全衛生責任者・推進者または有資格者の把握をします
 - ・ 機械設備の把握をします
- 作業手順書の作成
 - ・ 取引業者に対し、労働災害防止に配慮した作業手順書を作成するように指導します
- 作業間の連絡及び調整
 - ・ 退任作業による労働災害を防止するため、すべての請負人の職長と毎日、作業間の連絡及び調整を行います
- 作業場所の巡視
 - ・ 建設所長(または代行者)は毎作業日に1日以上作業場所を巡視し、不具合があれば指示・是正します
- 新規入場者教育
 - ・ 作業員が作業所に入場してから1週間以内に被災する例が多いため、最初の日に現場の状況・設備・危険箇所・現場のルール等を説明し、かつ実行してもらうためのミーティングを行います
- 安全施工サイクル活動の実施
 - ・ 1日・週・月と安全施工サイクルに基づき、安全管理を行います
- 職長会の設置
 - ・ 職長会を設置し、職長及び作業員の安全衛生意識の高揚・職長間の連絡の緊密化・作業員からの安全衛生情報の掌握等を図ります

安全施工サイクル

